A microscopic view of coronavirus particles, showing their characteristic spherical shape and surface covered in spike proteins. The background is a soft, blurred gradient of orange and red.

Virksomheder i Kolding Kommune, 29.03.2020

---

# Konsekvensanalyse

## Covid-19

## Indholdsfortegnelse

---

Indledning .....	2
Gennemførelsesstatistik & baggrundsvariable.....	3
Omsætning .....	4
Arbejdspladser .....	5
Sygefravær .....	6
Statens Kompensationsordninger .....	7
Sparring .....	9
Igangsatte initiativer.....	10
Virksomhedernes temperatur .....	11
Besvarelser fra undersøgelsens åbne spørgsmål .....	12
Business Kolding tiltag for at minimere konsekvenserne af Covid- 19.....	13

## Indledning

---

Covid-19 krisen har på meget kort tid ramt Koldings virksomheder hårdt. Derfor udsendte Business Kolding et spørgeskema til 4172 virksomheder fra mandag den 23. marts til torsdag formiddag den 26. marts.

Formålet med spørgeskemaet er, at danne et overblik over konsekvensernes omfang hos virksomhederne i Kolding, samt at få erhvervet indsigt til at iværksætte, understøtte, og formidle initiativer der kan minimere de negative konsekvenser af Covid-19 udbruddet.

Rammerne for spørgeskemaundersøgelsen er således at Patient 0, i Danmark, blev identificeret den 27. februar, hvilket betyder at der er gået ca. 1 måned med smittespredning i Kolding indtil besvarelsen gennemføres. Endvidere blev der iværksat national Lock Down i Danmark den 23. marts, hvilket betyder at virksomhederne i besvarelsesøjeblikket, befinder sig 1 uge til 1,5 uge henne i Lock Down perioden.

Stikprøven som undersøgelsen bygger på, består af 388 virksomheder, fordelt på forskellige brancher og selskabsformer. Der er dog en overvægt af erhvervsservice virksomheder. Og enkeltmandsvirksomheder er i særdeleshed repræsenteret i stikprøven.

Omsætningen er den parameter som Covid-19 omstændighederne i første omgang har påvirket kraftigt hos virksomhederne. En tredjedel af respondenterne indikerer således, at de har mistet over 76 % af deres omsætning. Arbejdspladser er endvidere en parameter som er påvirket, men som med tiden vil kunne give et endnu større negativt udslag.

Virksomhederne i stikprøven har for en stor dels vedkommende, orienteret sig i statens ordninger og de sparringsmuligheder der er til rådighed. Men at dømme ud fra resultatet af undersøgelsen, vil et større fokus på formidlingen af mulighederne kunne gavne en stor del af virksomhederne – især hvis der også indgår sparring ift. hvor og hvorledes man ansøger kompensationspuljerne.

Mange virksomheder har i sundhedskrisens raseren, igangsat initiativer der både er gavnlige for såvel medarbejdernes som virksomhedens sundhed. Nogle har etableret hjemmearbejdspladser for at skåne medarbejdere for smittefare samt virksomheden for lukning, mens andre har iværksat innovative tiltag såsom ændring i virksomhedens strategi og afsætningskanaler. Endvidere har nogle vurderet, at en midlertidig lukning gavner medarbejdere og virksomheder mest.

Generelt må vi kunne konkludere, at vi har et handlekraftigt erhvervsliv, der både søger muligheder og agerer i forhold til de vilkår de operer i.

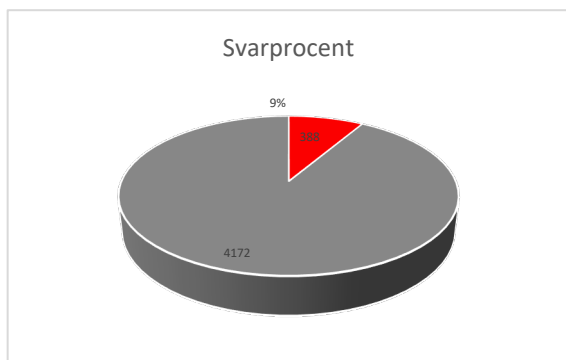
Business Kolding vil med den nyerhvervede viden, prøve at skabe de bedste rammebetingelser for, at flest mulige virksomheder får navigeret sig ud af krisen med mindst muligt tab af indtægter og arbejdspladser.



Morten Bjørn Hansen

Adm. direktør, Business Kolding

## Gennemførelsesstatistik & baggrundsvariable



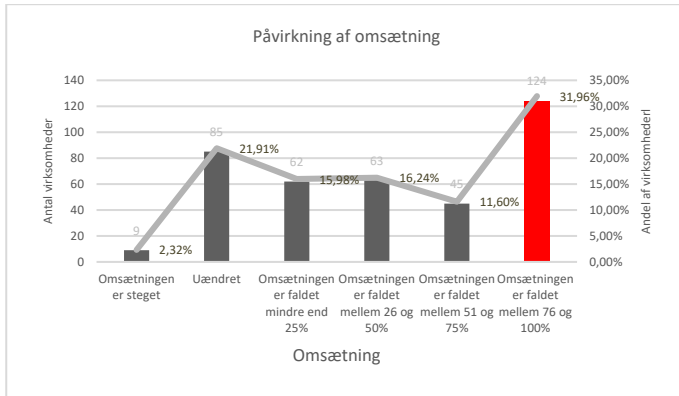
Branchefordeling	Branchefordeling - stikprøve	Branchefordeling - population
Erhvervs-service	44%	30%
Bygge- og anlæg	4%	9%
Handel- og transport	22%	27%
Industri	8%	8%
Ejendoms-handel og udlejning	5%	6%
Information og kommunikation	9%	8%
Kultur, fritid og anden service	4%	8%
Undervisning og sundhed	2%	1%
Finansiering og forsikring	2%	3%

Selskabsform	Antal af Selskabsform	Stik-prøve	Andel
Aktieselskab	67	388	17%
Anden udenlandsk virksomhed	3	388	1%
Anpartsselskab	123	388	32%
Enkeltmandsvirksomhed	145	388	37%
Erhvervsdrivende fond	1	388	0%
Filial af udenlandsk aktieselskab. kommanditakties	2	388	1%
Fond	1	388	0%
Interessentskab	6	388	2%
Iværksætter-selskab	20	388	5%
kommanditaktieselskab	1	388	0%
Personligt ejet Mindre Virksomhed	17	388	4%
Øvrige virksomhedsformer	2	388	1%
Hovedtotal	388	388	100%

Virksomhedens størrelse	Stikprøve	Population	Andel
0-1 medarbejdere	188	388	48%
2-10 medarbejdere	120	388	31%
11-20 medarbejdere	24	388	6%
21-30 medarbejdere	16	388	4%
31-40 medarbejdere	10	388	3%
41-70 medarbejdere	8	388	2%
71 eller flere medarbejdere	22	388	6%

Virksomhedens alder	Stikprøve	Population	Andel
Iværksættere (etableret 2016-2019)	105	388	27%
Etablerede virksomheder	283	388	73%

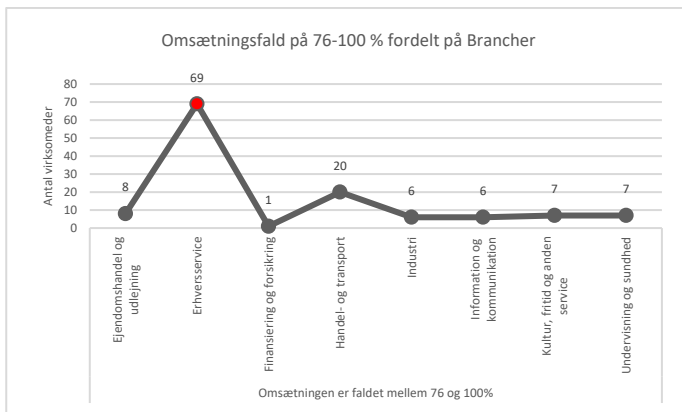
## Omsætning



Figur 1: De 388 respondenter har svaret på hvilken kategori deres omsætning befinder sig inden for.

Blandt virksomhederne som har besvaret spørgsmålene har hver tredje mistet 76-100 % af deres omsætning.

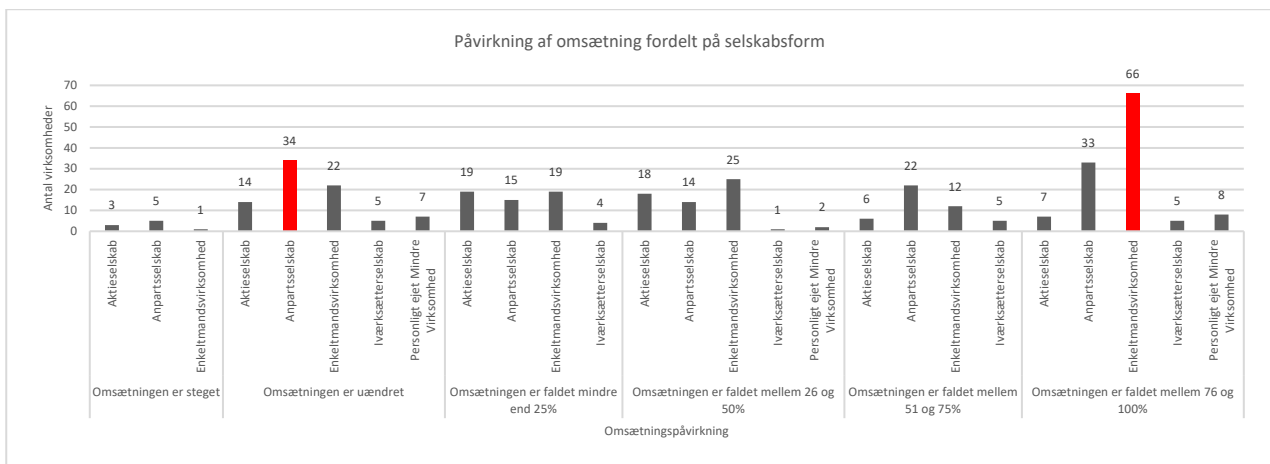
For ca. en femtedel er omsætningen indtil videre uændret.



Figur 2: branchefordeling på de 124 virksomheder der befinder sig inden for kategorien "Omsætningstab på mellem 76 og 100 %"

Det store omsætningsfald på 57-100 % er især gået ud over branchen erhvervs service. Selvom gruppen udgør 44 % af respondenterne, så er de alligevel i overtal i denne måling og tegner 55 % af de 124 lidende virksomheder i undersøgelsen, der har et omsætningstab over 76 %.

Fordelt på selskabsform, er det især enkeltmandsvirksomhederne der har det store omsætningstab, og anpartsselskaberne der har en uændret omsætning.



Figur 3: påvirkning af omsætning fordelt på selskabsform.

## Arbejdspladser

I hvilket omfang har Covid-19 udbruddet påvirket antallet af arbejdspladser i virksomheden?		
Antallet af arbejdspladser er steget	0	0,00%
Antallet af arbejdspladser er uændret	309	79,64%
Antallet af arbejdspladser er faldet	79	20,36%

**Tabel 1:** Denne tabel giver indsigt i påvirkning af arbejdspladser her og nu.

Forventet tab af arbejdspladser i Kolding	
Antal arbejdspladser i virksomheden før Covid-19	6860
Forventet antal arbejdspladser efter Covid -19	6359
Forventet tab	501
Andel	7%

**Tabel 2:** Denne tabel giver indsigt i et forventet tab efter Covid-19 udbruddets ophør. -Bemærk at enkelte virksomheder har undladt at estimere forventet tab.

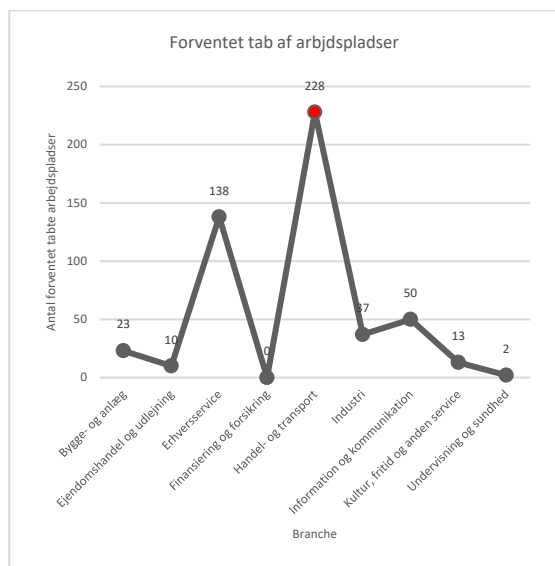
Andel af virksomheder der forventer tab af arbejdspladser		
75	388	19%

**Tabel 3:** Andel af virksomheder der har skrevet at de forventer at der er færre arbejdspladser efter Covid-19 udbruddet.

Virksomhederne er blevet bedt om at angive hvorledes antallet af arbejdspladserne er påvirket af Covid-19 indtil nu. Her indikerer ca. 20 % at antallet af arbejdspladser er faldet.

Når det kommer til deres forventninger af fremtiden, forventer virksomhederne, at hele 7 pct. af arbejdspladserne vil være væk på den anden side af COVID-19 krisen. I runde tal svarer til et tab af arbejdspladser i Kolding på 2.500-3.000. Det er naturligvis et resultat som skal fortolkes med meget stor forsigtighed. Vi kan for eksempel se, at flere virksomheder i vores survey endnu ikke har overblikket over konsekvenserne for antallet af arbejdspladser endnu, og så ved ingen med sikkerhed hvordan sundhedskrisen vil udvikle sig de kommende måneder.

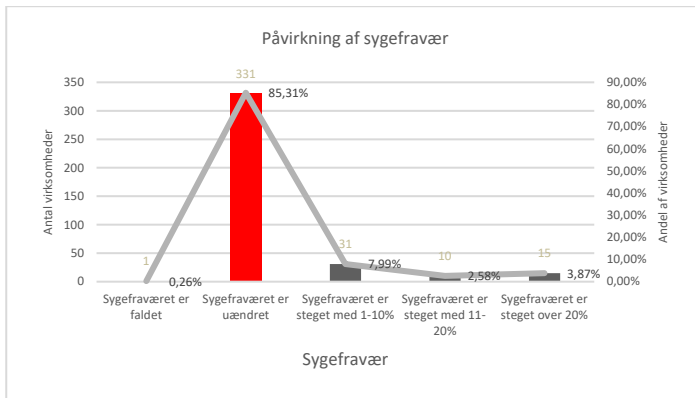
Tabet af arbejdspladser kan derfor meget vel vise sig at være et underkantsskøn.



**Figur 4:** forventet tab af arbejdspladser fordelt på Brancher - tabet udgør sammenlagt 501.

Det er godt en femtedel af virksomhederne der forventer tab af arbejdspladser som følge af Covid-19 krisen. De brancher der især forventer et tab, er handel og transport, samt erhvervs servicefagene. Samlet udgør deres forventet tab 366 arbejdspladser.

## Sygefravær



Figur 5: Virksomhederne har her angivet sygefraværets påvirkning efter Covid-19 udbruddets opstart

Sygefraværet i virksomhederne i Kolding kommune er for størstedelen af virksomhederne heldigvis uændret – dette gælder for hele 85,31 % af de adspurgte. Der er dog enkelte virksomheder der oplever en stigning af sygefraværet på over 20%.

90 medarbejdere er sendt hjem som følge af formodet eller konstateret Covid-19. Medarbejderne arbejder i 65 forskellige virksomheder som har ret til at søge kompensation i form af udvidet sygedagpenge for den enkelte medarbejder.

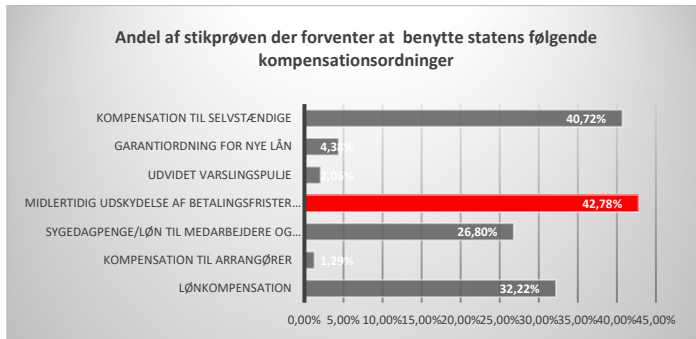
Ud af de 65 virksomheder har 22 % svaret at deres sygefravær er steget med mere end 20 %. Af de Covid-19 ramte virksomheder indikerer 40 % dog at deres sygefravær er steget med 1-10 % mere end normalt.

Antal hjemsendte som følge af formodet eller konstateret Covid-19

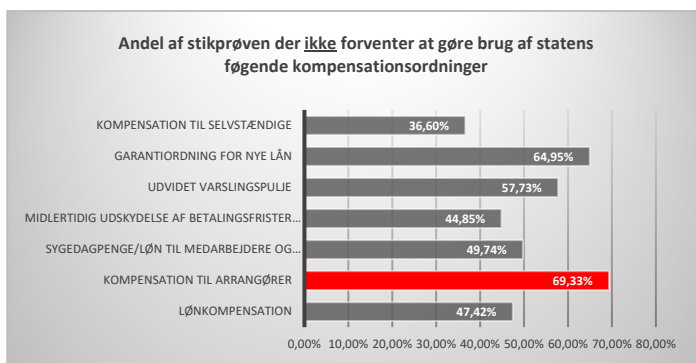
90

Tabel 4: Virksomhederne har angivet et antal medarbejdere der er hjemsendt med konstateret Covid-19 eller en formodning om Covid-19 smitte. Samlet set er der i respondentgruppen en medarbejderskare på ca. 6.860.

## Statens Kompensationsordninger



Figur 6: Diagrammet viser andelen af de virksomheder der har svaret "ja" til at de forventer at benytte statens ordning



Figur 7: Diagrammet viser andelen af de virksomheder der har svaret "nej" til at de vil benytte statens ordning.



Figur 8: Diagrammet viser andelen af de virksomheder der har svaret at de ikke er bekendt med statens ordning.

Blandt virksomhederne som har besvaret spørgeskemaet forventer 42,78 % at gøre brug af statens ordning om "Midlertidig udskydelse af betalingsfrister for moms, AM-bidrag og A-skat". Det er således den ordning der appellerer til flest virksomheder. Men dette skyldes formentligt, at ordningen også er den der favner bredest og ikke ekskluderer nogle grundet aktivitet, selskabsform eller størrelse.

Alle virksomheder, der skal indbetale indeholdt AM-bidrag og A-skat vil blive omfattet af de lempede regler.

Ordningen der forventes at blive benyttet mindst, er "Kompensation til arrangører". Dette skyldes, at den har en snæver målgruppe, således at blot en meget lille del af respondenterne kan benytte denne ordning.

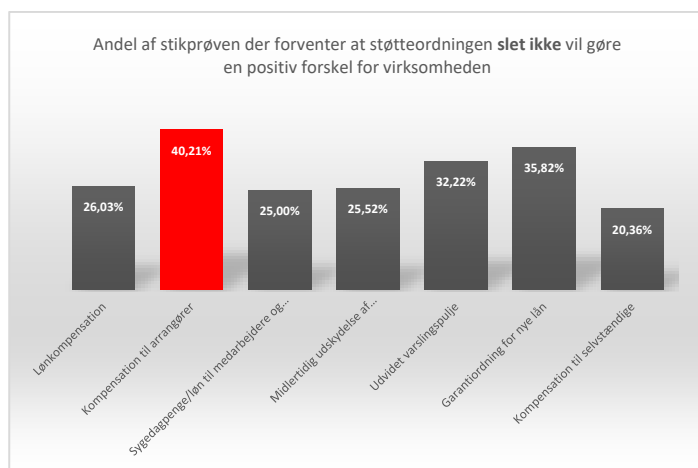
*For at benytte sig af ordningen skal man være arrangør af arrangementer med 1000 deltagere, eller 500 deltagere, hvis arrangementet var målrettet de særlige risikogrupper (ældre over 80 år, gravide eller kronisk syge).*

Den ordning der er færrest der kender til er "Udvidet varslingspulje". Dette skyldes formentligt at de færreste af respondenterne er i målgruppen for denne. Ordningen er kun relevant ved større virksomhedslukninger eller afskedigelser, hvor virksomheden beskæftiger fra 20 medarbejdere og op.

Der kan blandt andet ydes støtte til indsats i form af jobsøgningskurser eller opkvalificering. 79 % af respondenterne i undersøgelsen har dog 0-10 ansatte, og har derfor ikke orienteret sig om muligheden.

Hele 8,76 % har dog ikke orienteret sig om "kompensation for selvstændige" på trods af at 48 % af respondentgruppen er selvstændige. Dette understreger vigtigheden af at Business Kolding rolle i at formidle mulighederne for virksomhederne, der på nuværende tidspunkt, har et stort fokus på at få omsætning ind i forretningen.

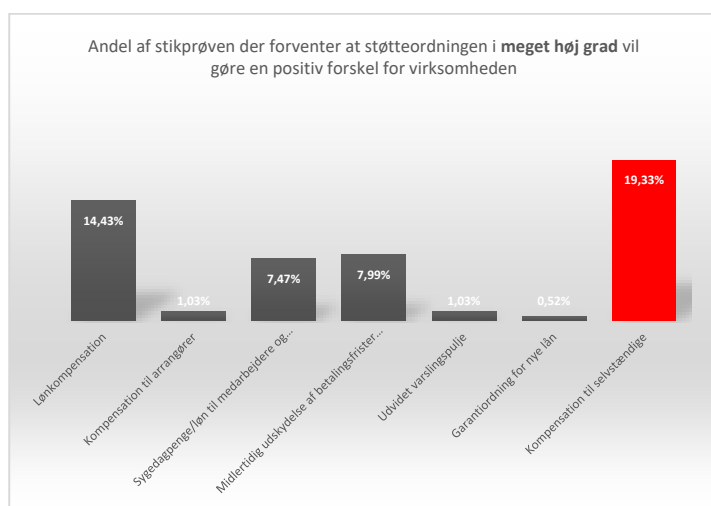




Figur 9: Diagrammet viser andelen af de virksomheder der forventer at ordningen "slet ikke" vil gøre en positiv forskel.

De kompensationsordninger der er færrest virksomheder der tror vil gøre en positiv forskel for dem, er "Kompensation til arrangører" samt "Garantiordning for nye lån".

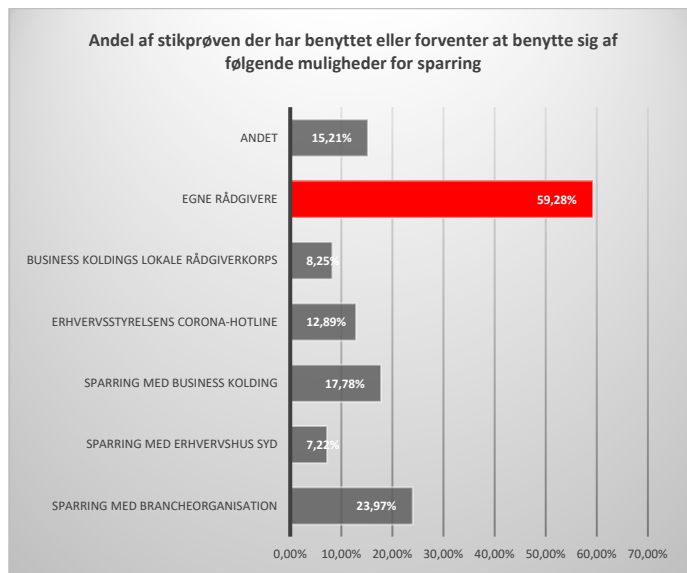
Den førstnævnte har som tidligere nævnt en snæver målgruppe, hvorimod sidstnævnte dækker både store virksomheder og SMVer der har et omsætningstab på minimum 30 %. Vækstfonden kan, med denne ordning, garantere for lån eller driftskreditter ydet af finansieringsinstitutter, for at dække virksomhedens omsætningstab. 8,51 % af respondenterne er ikke orienteret om denne ordning, men dette er langt fra forklaringen på at denne ordning ikke er så attraktiv – blot 0,52 % forventer at ordningen i meget høj grad vil gøre en positiv forskel for virksomheden.



Figur 10: Diagrammet viser andelen af de virksomheder der forventer at støtteordningen "i høj grad" vil gøre en positiv forskel for virksomheden

"Kompensation til selvstændige" er den ordning som flest virksomheder forventer, i høj grad, vil gøre en positiv forskel for virksomheden. Dette falder godt i tråd med at 308 ud ad 388 respondenter har 0-10 ansatte, og 38,3 % af disse har haft et omsætningstab på mellem 76-100 %.

## Sparring

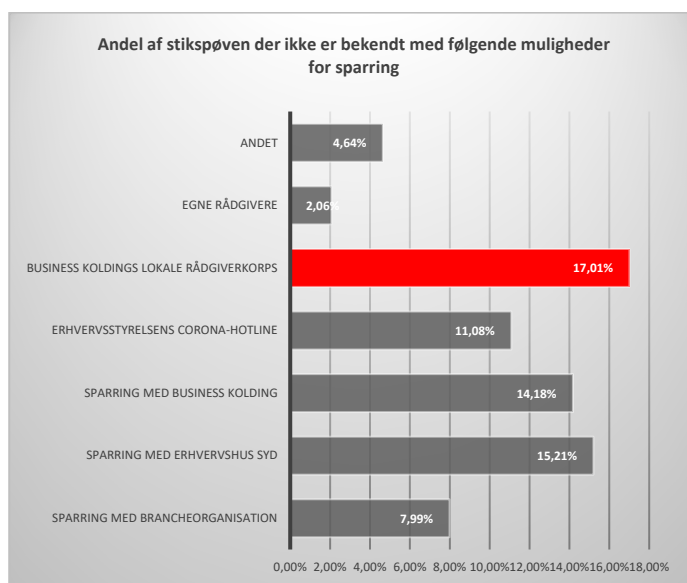


Figur 11: Andelen af virksomhederne der anvender forskellige former for sparring.

Det er i særdeleshed egne rådgivere som virksomhederne bruger til at sparre med i øjeblikket – hele 59,28 % benytter sig af dette. Endvidere bruger 23,97 % deres respektive brancheorganisationer til at rådføre sig med, i forhold til nuværende udfordringer. Den tredje mest anvendte sparringform er sparring med Business Kolding, her svarer 17,78 % at de benytter sig af muligheden for sparring med deres lokale erhvervsfremmekontor.

Der er dog blot 7,22 % der benytter sig af muligheden for at sparre med Erhvervshus Sydjylland, der på nuværende tidspunkt har udvidet åbningstid, således at deres corona-beredskab holder åbent fra kl. 6 til 22 hver dag.

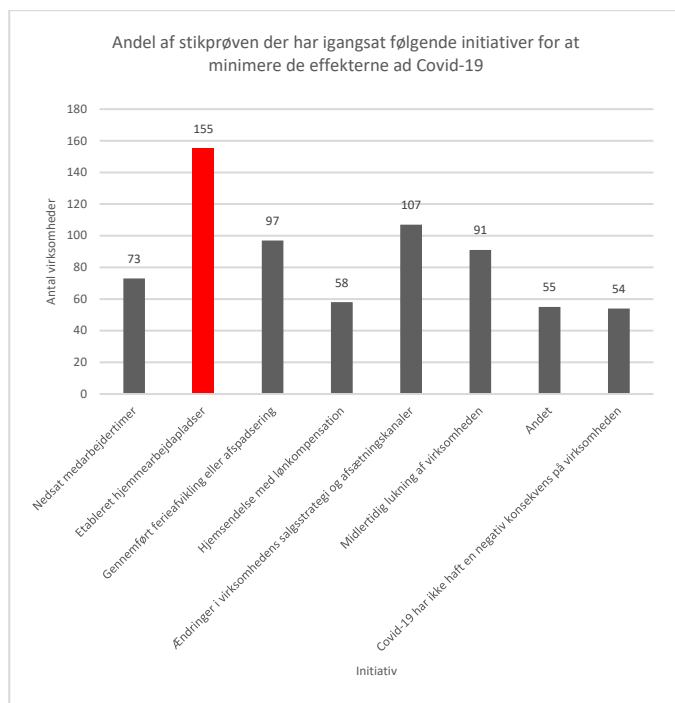
Den næstmindst anvendte mulighed, er Business Kolding lokale rådgiverkorps, som er nyligt etableret, og som formentlig ikke er blevet formidlet bredt nok endnu.



Figur 12: Andelen af virksomheder der ikke er bekendt med de forskellige former for sparring

Business Koldings lokale rådgiverkorps er derfor også den sparringmulighed som færrest er bekendt med. Hele 17,01 % indikerer, at de ikke kender til muligheden. Den manglende sparring med Erhvervshus Syd, kan derfor også skyldes manglende kendskab til muligheden, da 15,21 % af respondenterne ikke kender til dette. Den tredjemindst kendte mulighed for sparring med det lokale erhvervsfremme kontor, Business Kolding.

## Igangsatte initiativer

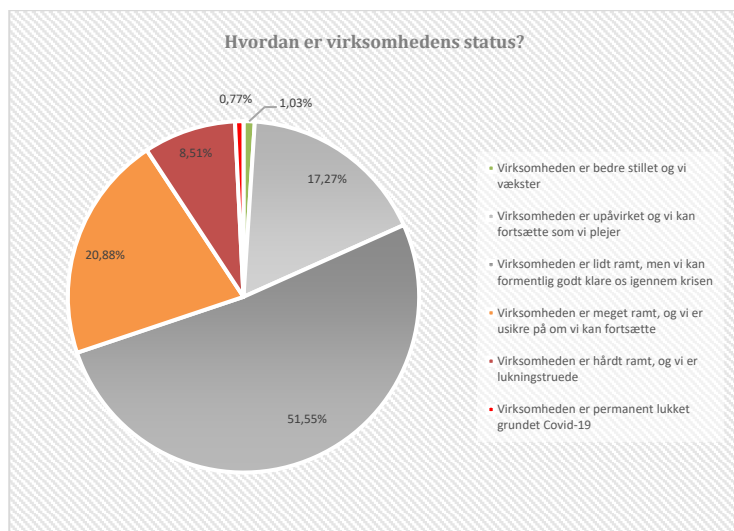


Figur 13: Diagrammet viser antallet af virksomheder der har igangsat de enkelte initiativer. Virksomheden kan godt igangsætte mere end 1 initiativ, og summen er derfor ikke 388.

Etablering af hjemmearbejdspladser er i særdeleshed det initiativ som flest virksomheder benytter sig af (39,9 %), for at minimere smitterisikoen og derved både tage vare på medarbejdernes helbred og virksomhedens foresatte virke.

27,5 % af respondenterne har lavet ændringer i virksomhedens salgsstrategi og afsætningskanaler- dette initiativ kan dække over mangfoldige innovative tiltag, såsom etablering af take-away salg på SoMe samt omlægning af produktion til andre efterspørgselsdrevet produkter.

## Virksomhedernes temperatur



Figur 14: Diagrammet viser hvor mange andelen af virksomheder der har svaret at et givent udsagn passer på dem.

Over halvdelen af virksomhederne i undersøgelsen (51,55 %) føler at de er lidt ramt af Covid- 19 krisen, men at de er godt nok polstret til at komme igennem den.

Værre ser det dog ud for over en femtedel af virksomhederne, der er meget ramt, og føler sig usikre på om de kan foresætte virksomheden efter krisen.

8,51 % af virksomhederne er allerede så hårdt ramt at de er lukningstruet, mens et fåtal allerede har måtte lukke virksomheden permanent ned.

16 % af virksomhederne er enkeltmandsvirksomheder der føler sig meget eller hårdt ramt af Covidkrisen. 50 % af de virksomheder der føler sig hårdt ramt eller er lukningstruet befinder sig inden for erhvervsservice segmentet.

De lukningstruede virksomheder beskæftiger sig mellem en- og flere hundrede medarbejdere.

## **Besvarelser fra undersøgelsens åbne spørgsmål**

---

Det allersidste spørgsmål i spørgeskemaet som respondenterne besvarede, inviterede virksomhederne til at fortælle os hvordan Business Kolding bedst støtter op deres situation.

105 virksomheder svarede på spørgsmålet.

Næsten en tredjedel ønsker information samt sparring og vejledning i statens støtteordninger. Herunder ønskede flere at informationerne var tilgængelige på Business Koldings hjemmeside. Endvidere ønskede flere støtte til hvor de kan finde ansøgninger og hvorledes de udfyldes.

En stor del af virksomhederne ønsker også en høj grad af generel information, samt information og synliggørelse af de muligheder der findes for virksomhederne. Mange virksomheder har travlt med at redde virksomheden, og har derfor svært ved at få overblikket over de muligheder der foreligger i erhvervsfremmesystemet.

I efterfølgende afsnit har vi listet og kort forklaret de initiativer der allerede er igangsat for at imødekommer virksomhedernes behov.

## Business Kolding tiltag for at minimere konsekvenserne af Covid-19

Igangsatte initiativer:

### 1. Opsøgende telefonopkald til virksomhederne i Kolding

- Business Kolding har skærpet fokus på at kontakte virksomheder for at tage temperaturen og guide virksomhederne hen til de relevante initiativer eller aktører, afhængig af virksomhedens behov.

***Ønsker du selv at kontakte os, er du velkommen til at ringe på tlf. 7633 2111***

### 2. Business Koldings lokale Rådgiverkorps

- Et lokalt rådgiverkorps af revisorer, advokater og erhvervsrådgivere står klar til at hjælpe med besvarelse af akutte spørgsmål vedr. corona-situationen.

***Har du spørgsmål til selve rådgiverkorpset, kan du tage fat i Leendert Bjerg på tlf. 9243 7022***

### 3. Webinarer

- Hele erhvervslivet er påvirket af den aktuelle udbredelse af coronavirus. Derfor stiller Business Kolding i samarbejde med IBC, Hansenberg, VUC, AMU og Kolding Kommune nu skarpt på erhvervslivets muligheder for håndtering af Covid-19 ved at tilbyde forskellige webinarer. Få viden, inspiration og guides til at håndtere corona situationen.

Webinarerne indeholder bl.a. viden om hvorledes man skaber bedre onlinesalg, lønkomensation og hjælpepakker, samt hvordan holder vi gang i Kolding. Adgang til webinarerne findes under fanen Arrangementer på Business Koldings webside og Webinarerne optages og kan ligeledes findes på Business Koldings webside om Corona.

***Har du spørgsmål til Webinarerne, kan du tage fat i Tanja Marek på tlf. 6077 6027***

### 4. StartupBoost Lån

- Investeringselskabet StartupBoost A/S, som er startet af lokale erhvervsledere og Foreningen Business Kolding, tilbyder på grund af Corona-krisen at låne iværksættervirksomheder op til 100.000 kroner rente- og gebyrfrit i et halvt år.

***Har du spørgsmål til lånet, kan du tage fat i Jørgen Bruun på tlf. 2342 1550***

### 5. Samarbejde med Erhvervshus Sydjylland

Erhvervshus Sydjylland er det centrale knudepunkt for den statslige vejledning af virksomhederne. Business Kolding samarbejder tæt med Erhvervshuset, og henviser virksomheder der har behov for den specialiserede vejledning. Erhvervshuset har oprettet et akut Corona-beredskab, som har åbent alle ugens dage fra kl. 6-22.

***Du kan kontakte Erhvervshuset på tlf.: 41886600***

### 6. Corona-vejledningsside

- På denne side finder I ny info og links til forskellige vejledninger for erhvervslivet, der er blevet udarbejdet i forbindelse med Covid-19. Siden opdateres løbende.

Vi giver jer her de seneste nyheder til erhvervslivet samt adgang til en række relevante sider. Her kan man indhente mere viden om coronavirus, som vi håber er med til at hjælpe jer videre.

***Har du spørgsmål eller kommentarer til siden, kan du tage fat i Morten Bjørn Hansen på tlf. 9137 3119***